

Explotaciones Agropecuarias Tabacaleras en la República Argentina

Caracterización en base al
Censo Nacional Agropecuario 2002



PROVINCIA DE CORRIENTES

Coordinador

Ing. Agr. Eugenio CORRADINI

Elaborado por:

Ing. Agr. Hugo Orestes ZILOCCHI

Ing Agr. Guillermo GALLO MENDOZA

Febrero de 2006

*PROGRAMA RECONVERSION DE AREAS TABACALERAS
SUBSECRETARIA DE AGRICULTURA, GANADERIA Y FORESTACION
SECRETARIA DE AGRICULTURA, GANADERIA, PESCA Y ALIMENTOS
MINISTERIO DE ECONOMIA Y PRODUCCION*

AUTORIDADES

Lic. Felisa Josefina Miceli

Ministra de Economía y Producción

Ing. Miguel Santiago Campos

Secretario de Agricultura, Ganadería, Pesca y Alimentos

Dr. Javier María De Urquiza

Subsecretario de Agricultura, Ganadería y Forestación

Ing. Eugenio Corradini

Coordinador del Proyecto de Reconversión de Áreas Tabacaleras

**Agradecemos al Proyecto SIIA
su colaboración**

PROVINCIA DE CORRIENTES:

Uso de la tierra:

Según datos del Censo Nacional Agropecuario del año 2002, hay en la provincia 6.860.573 has., de las cuales 465.909,1 has son de superficie implantada, 77.662 hectáreas pertenecen a cultivos anuales y 41.859,6 hectáreas a cultivos perennes, los bosques y/o montes ocupan una superficie de 283.027,6 has, el resto 6.394.663,9 has., corresponde a pastizales, bosques y/o montes espontaneos, superficie apta no utilizada, caminos parques y viviendas y a usos sin discriminar.

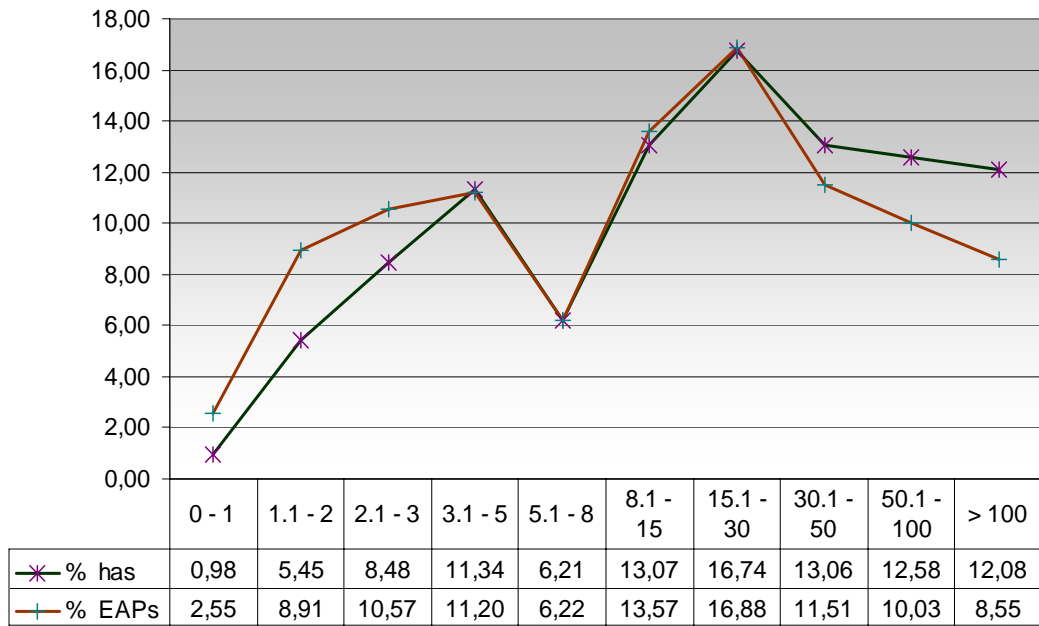
Existen un total de 15.244 establecimientos agropecuarios, de los cuales 14.673 poseen límites definidos.

Analizando solamente el universo comprendido por aquellos establecimientos que realizan tabaco, existen en la provincia 2.233 establecimientos que cultivan 3.596,5 hectáreas con tabaco, ubicados en los departamentos de Goya y Lavalle principalmente y también en Bella Vista, San Roque, Cruzú Cuatiá, Empedrado, Esquina, General Paz y San Miguel. De la totalidad de esos 2.233 establecimientos, 1.909 destinan 3.630,5 hectáreas a otros cultivos.

Estrato	Tabaco 1era ocup		Tabaco 2da ocup		Otros cultivos	
	ha	EAPs	Ha	EAPs	ha	EAPs
0 - 1	35,3	57	0,5	1	7,5	24
1.1 - 2	196,1	199		0	73,0	146
2.1 - 3	305,0	236		0	168,2	200
3.1 - 5	408,0	250		0	265,3	227
5.1 - 8	223,2	139		0	197,1	125
8.1 - 15	470,1	303		0	471,4	269
15.1 - 30	602,0	377		0	597,3	327
30.1 - 50	469,8	257		0	554,4	232
50.1 - 100	452,5	224		0	557,0	188
> 100	434,5	191		0	739,3	171
Total	3.596,5	2.233,0	0,5	1,0	3.630,5	1.909,0

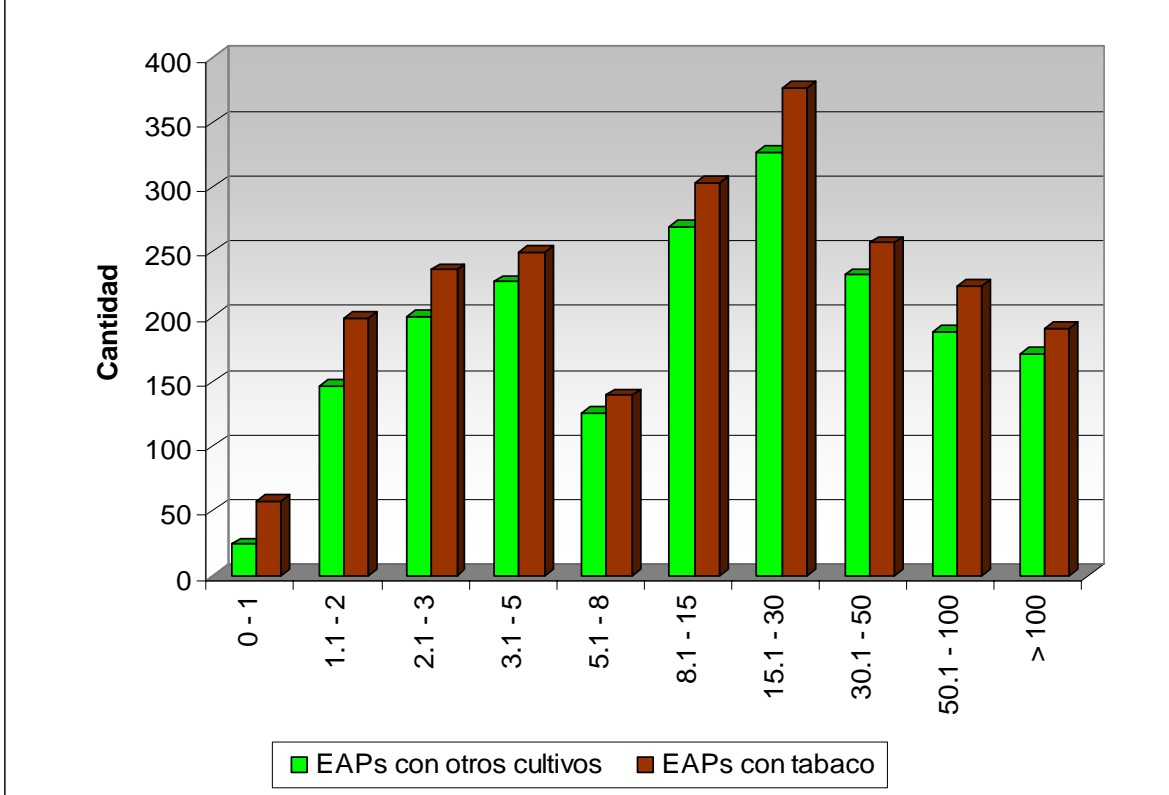
De las hectáreas cultivadas con tabaco, el 45,54 % de la superficie y el 53,02 % de los establecimientos corresponden a explotaciones con superficie menores a 15 has.

Corrientes: Tabaco Estratificacion

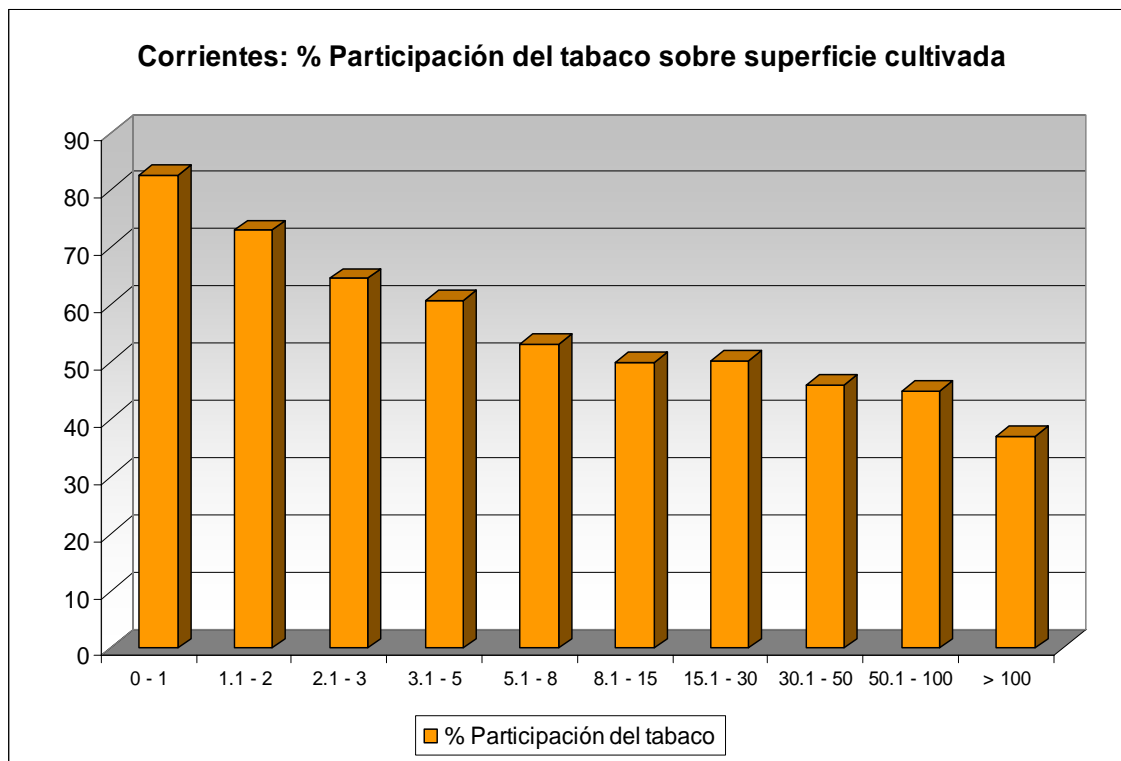
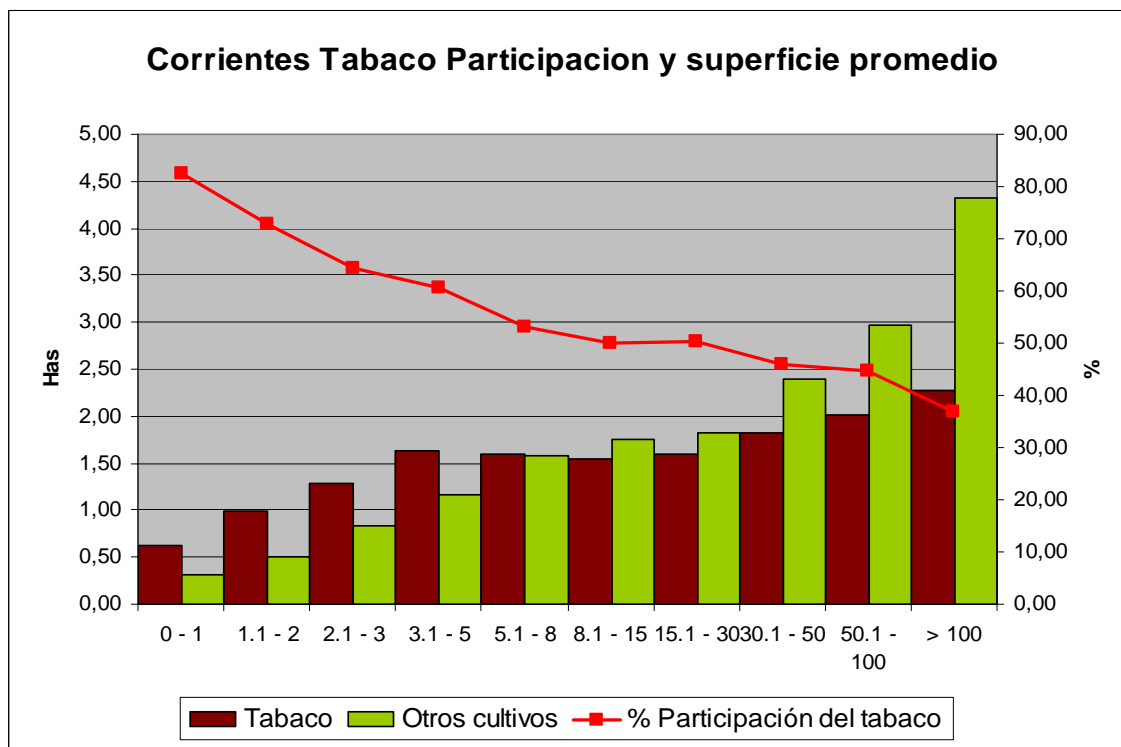


En todos los estratos hay establecimientos diversificados aunque no todas las explotaciones complementan la actividad tabaco con otros cultivos.

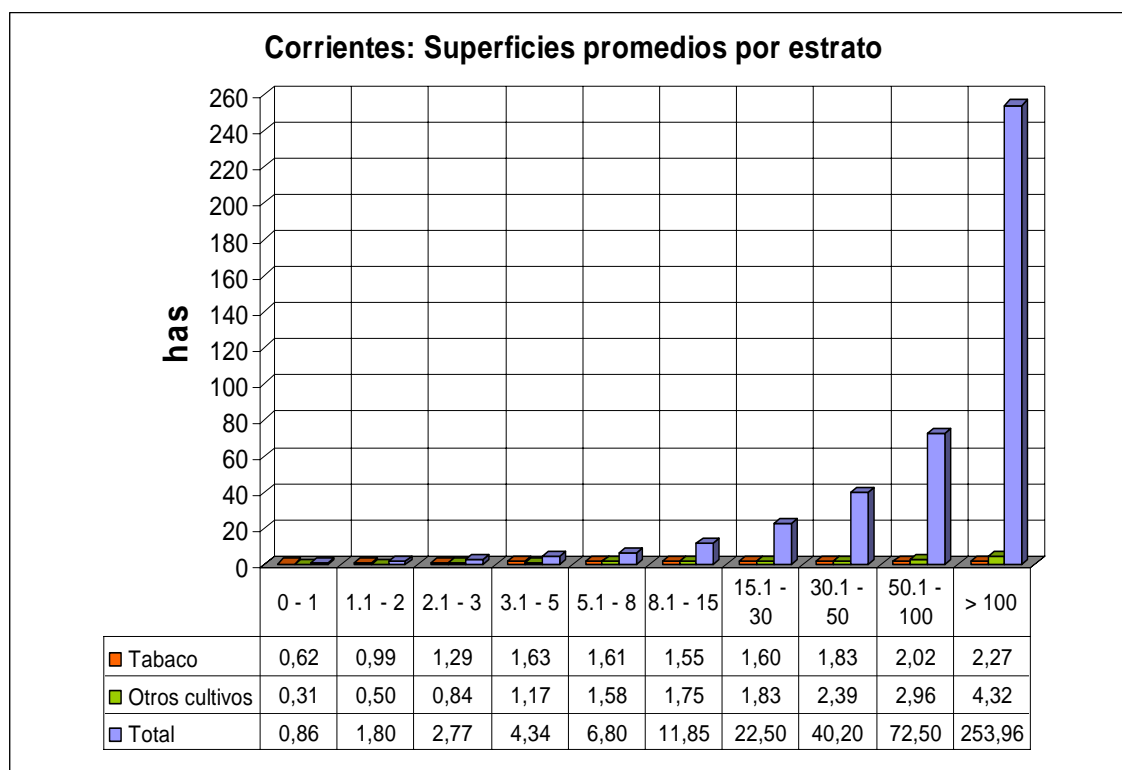
Corrientes: Establecimientos tabacaleros diversificados



Asimismo en las explotaciones de hasta 8 hectáreas, el tabaco es la actividad con mayor superficie, el tabaco ocupa mas del 80%, pero a medida que aumentan la superficie de los establecimientos, aumenta la superficie destinada a otros cultivos, disminuyendo la participación del cultivo tabaco hasta llegar al 37,02 % del total de la superficie cultivada.



A partir de las 8 has. de superficie comienza a aumentar considerablemente la superficie destinada a otros cultivos, hasta llegar a explotaciones donde la relación es de 4,32 hectáreas de otros cultivos y 2,27 hectáreas de tabaco.

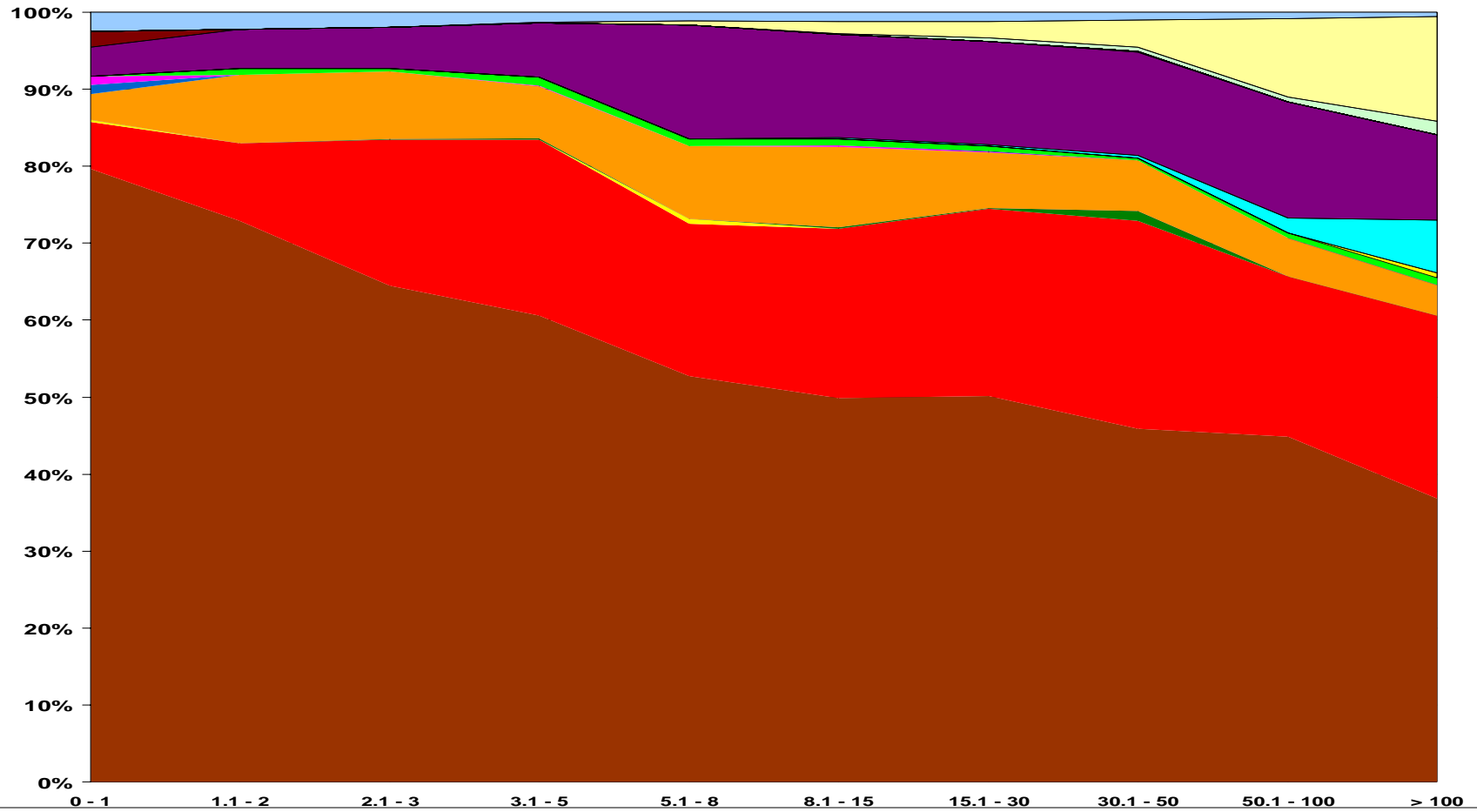


De las actividades complementarias al tabaco, el cultivo de cereales (arroz principalmente y maíz) es la que ocupa la mayor superficie cultivada con 1.625,4 hectáreas. El cultivo de cereales, es el más frecuente, siendo 1.223 establecimientos que se dedican a esta actividad.

Otras actividades complementarias son el cultivo de hortalizas como tomate, pimiento y berenjena, zapallito, albahaca y acelga entre otras tanto a campo como bajo cubierta y también el cultivo de algodón.

Las diferencias existentes entre la superficie total y la suma de superficie cultivada con tabaco mas otros cultivos se deben a superficie ocupada por bosques espontáneos, pastizales, superficie apta no utilizada, superficie no apta y superficie con viviendas y caminos.

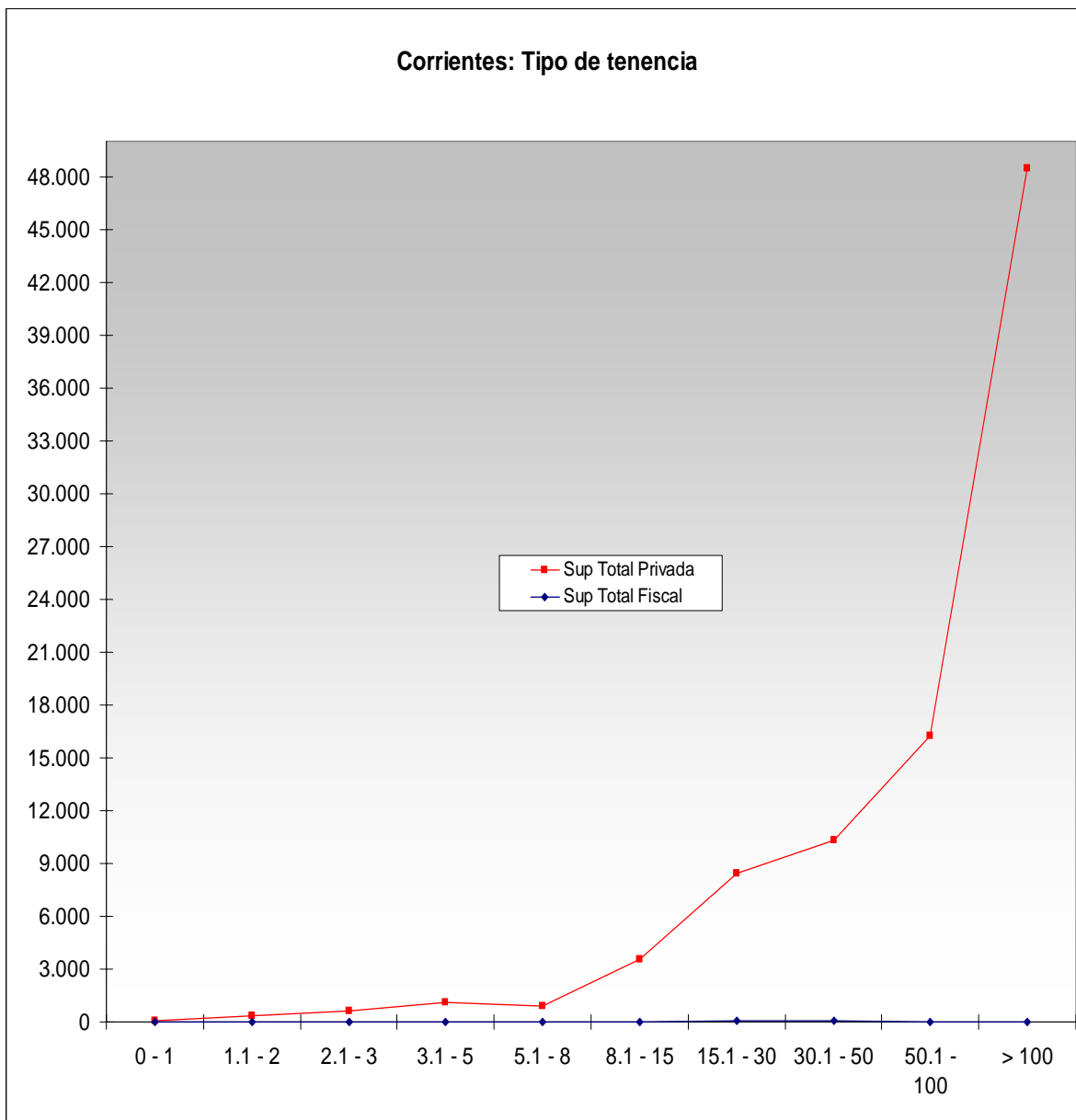
Corrientes: Participacion cultivos por estrato



- Tabaco total
- Oleaginosas 1era ocupacion
- Industriales 2da ocupacion
- Forrajeras 1era ocupacion
- Hortalizas 1era ocupacion
- Flores de corte 2da ocupacion
- Frutales 1era ocupacion
- Cereales 1era ocupacion
- Oleaginosas 2da ocupacion
- Legumbres 1era ocupacion
- Forrajeras 2da ocupacion
- Aromaticas 1era ocupacion
- Bosques
- Cereales 2da ocupacion
- Industriales 1era ocupacion
- Legumbres 2da ocupacion
- Forrajeras perennes
- Flores de corte 1era ocupacion
- Aromaticas 2da ocupacion
- Viveros

Tenencia de la tierra:

Con respecto a la tenencia de la tierra, de las 2.233 explotaciones, el 99,7 % corresponde a establecimientos cuyas tierras son de propiedad privada, y el 0,40 % en tierras fiscales.



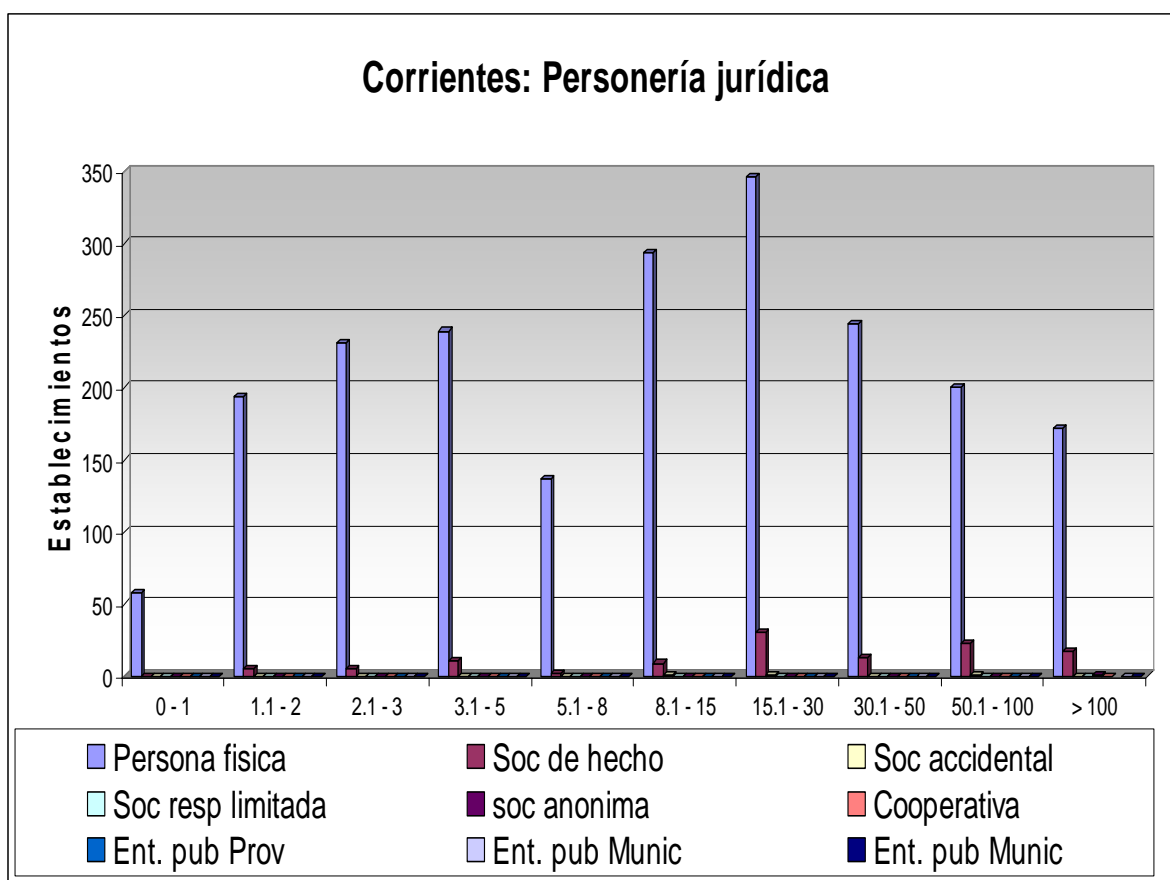
Del total de tierras de propiedad privada, el 50,70 % corresponde a superficie propia privada, el 5,215,21 % a superficie propia cedida a terceros, el 13,52 % a superficies en sucesión indivisa, 1,03 % a superficies en sucesión indivisa cedida a terceros.

Del total de las explotaciones, 73,0 establecimientos producen a través de arrendamiento y 219 en aparcería. Asimismo 84,5 hectáreas, correspondientes a 14 establecimientos se encuentran bajo contrato accidental, 10.831,4 hectáreas, donde desarrollan su actividad 649 establecimientos se presentan en situación de ocupación con permiso, mientras que 55 explotaciones que representan una superficie total de 463,3 hectáreas, se encuentran ocupando de hecho las tierras.

Existen 608 hectáreas, correspondientes a 4 establecimientos se encuentran bajo otras formas de tenencia que no han sido especificadas en el censo.

Personería jurídica:

Del total de establecimientos agropecuarios entrevistados, el 94,63 % corresponde a personería jurídica del tipo persona física, mientras que el 5,15 % corresponde a sociedades de hecho.



Trabajadores:

En las explotaciones agropecuarias que cultivan tabaco, se registraron la siguiente cantidad de trabajadores:

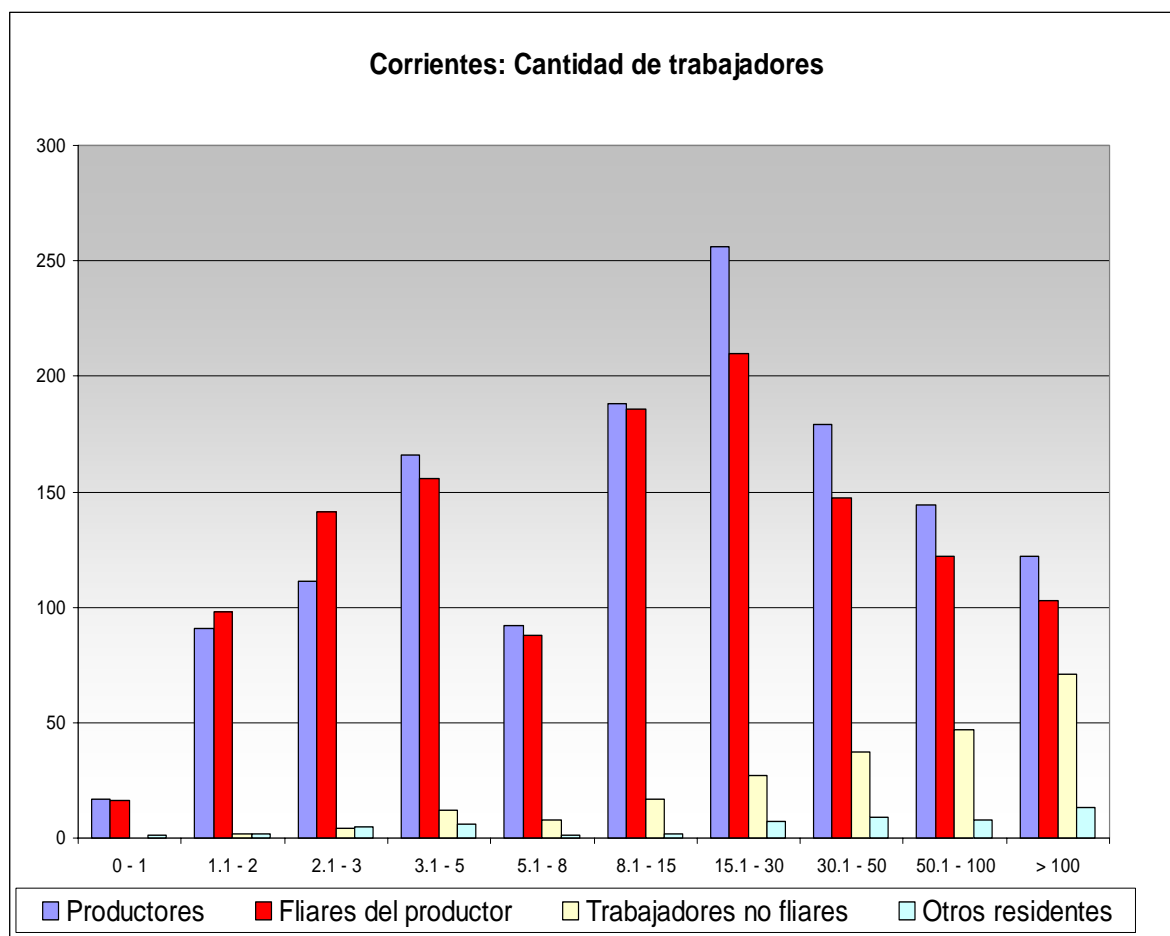
Productores: 1.366

Familiares del productor: 1.267

Trabajadores no familiares: 225

Otros residentes: 54

Total residentes 1.961



Es relevante la participación de los productores y los familiares de los productores en las tareas del establecimiento.

Trabajadores totales:

		Productores	Fliares del productor	Trabajadores no fliares	Otros residentes	Total residentes
Estrato	0 - 1	17	16	0	1	31
	1.1 - 2	91	98	2	2	152
	2.1 - 3	111	141	4	5	198
	3.1 - 5	166	156	12	6	222
	5.1 - 8	92	88	8	1	121
	8.1 - 15	188	186	17	2	265
	15.1 - 30	256	210	27	7	331
	30.1 - 50	179	147	37	9	247
	50.1 - 100	144	122	47	8	208
	> 100	122	103	71	13	186
Total		1.366	1.267	225	54	1.961

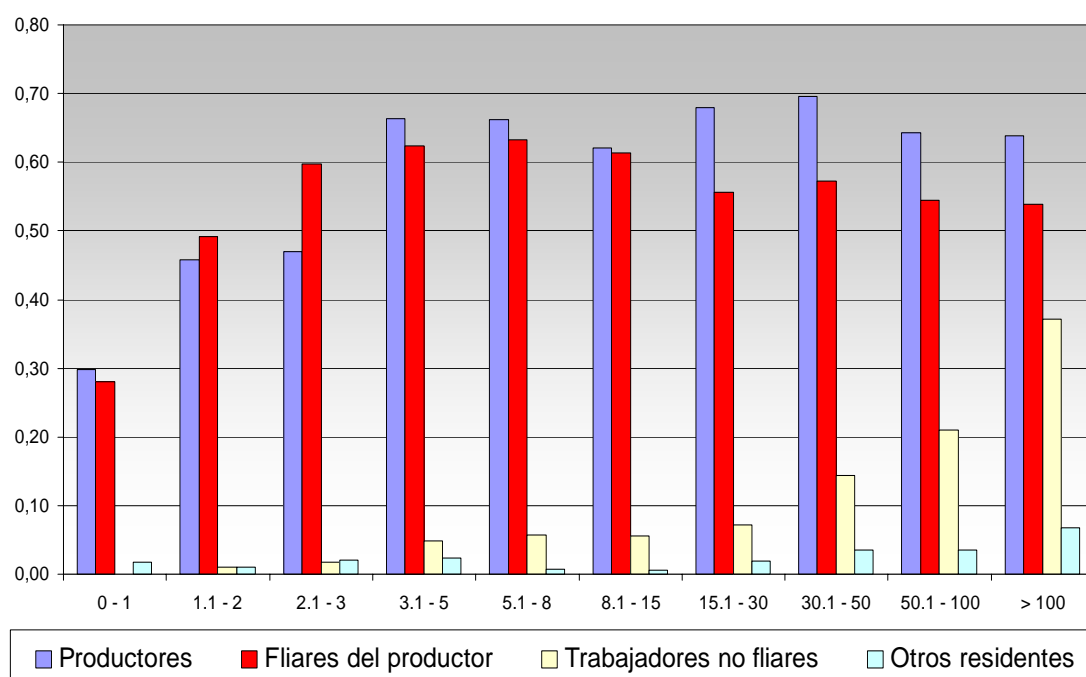
Trabajadores por hectárea:

		Productores	Fliares del productor	Trabajadores no fliares	Otros residentes	Total residentes
Estrato	0 - 1	0,48	0,45	0,00	0,03	0,88
	1.1 - 2	0,46	0,50	0,01	0,01	0,78
	2.1 - 3	0,36	0,46	0,01	0,02	0,65
	3.1 - 5	0,41	0,38	0,03	0,01	0,54
	5.1 - 8	0,41	0,39	0,04	0,00	0,54
	8.1 - 15	0,40	0,40	0,04	0,00	0,56
	15.1 - 30	0,43	0,35	0,04	0,01	0,55
	30.1 - 50	0,38	0,31	0,08	0,02	0,53
	50.1 - 100	0,32	0,27	0,10	0,02	0,46
	> 100	0,28	0,24	0,16	0,03	0,43
Total		3,9	3,8	0,5	0,2	5,9

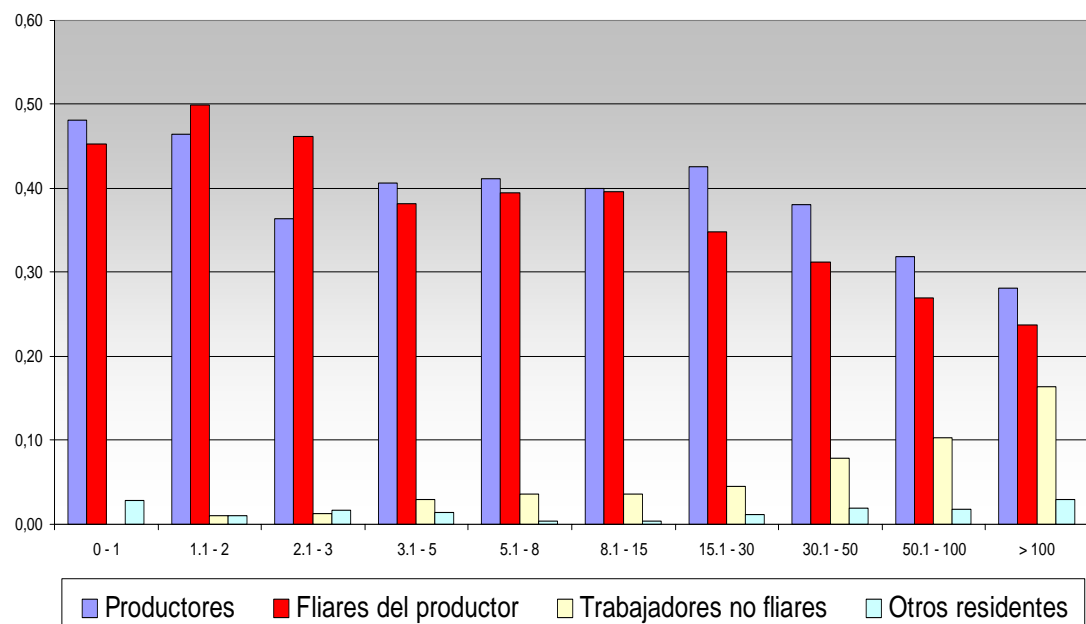
Trabajadores por establecimiento:

		Productores	Fliares del productor	Trabajadores no fliares	Otros residentes	Total residentes
Estrato	0 - 1	0,30	0,28	0,00	0,02	0,54
	1.1 - 2	0,46	0,49	0,01	0,01	0,76
	2.1 - 3	0,47	0,60	0,02	0,02	0,84
	3.1 - 5	0,66	0,62	0,05	0,02	0,89
	5.1 - 8	0,66	0,63	0,06	0,01	0,87
	8.1 - 15	0,62	0,61	0,06	0,01	0,87
	15.1 - 30	0,68	0,56	0,07	0,02	0,88
	30.1 - 50	0,70	0,57	0,14	0,04	0,96
	50.1 - 100	0,64	0,54	0,21	0,04	0,93
	> 100	0,64	0,54	0,37	0,07	0,97
Total		5,8	5,5	1,0	0,2	8,5

Corrientes: Cantidad de trabajadores por Establecimiento

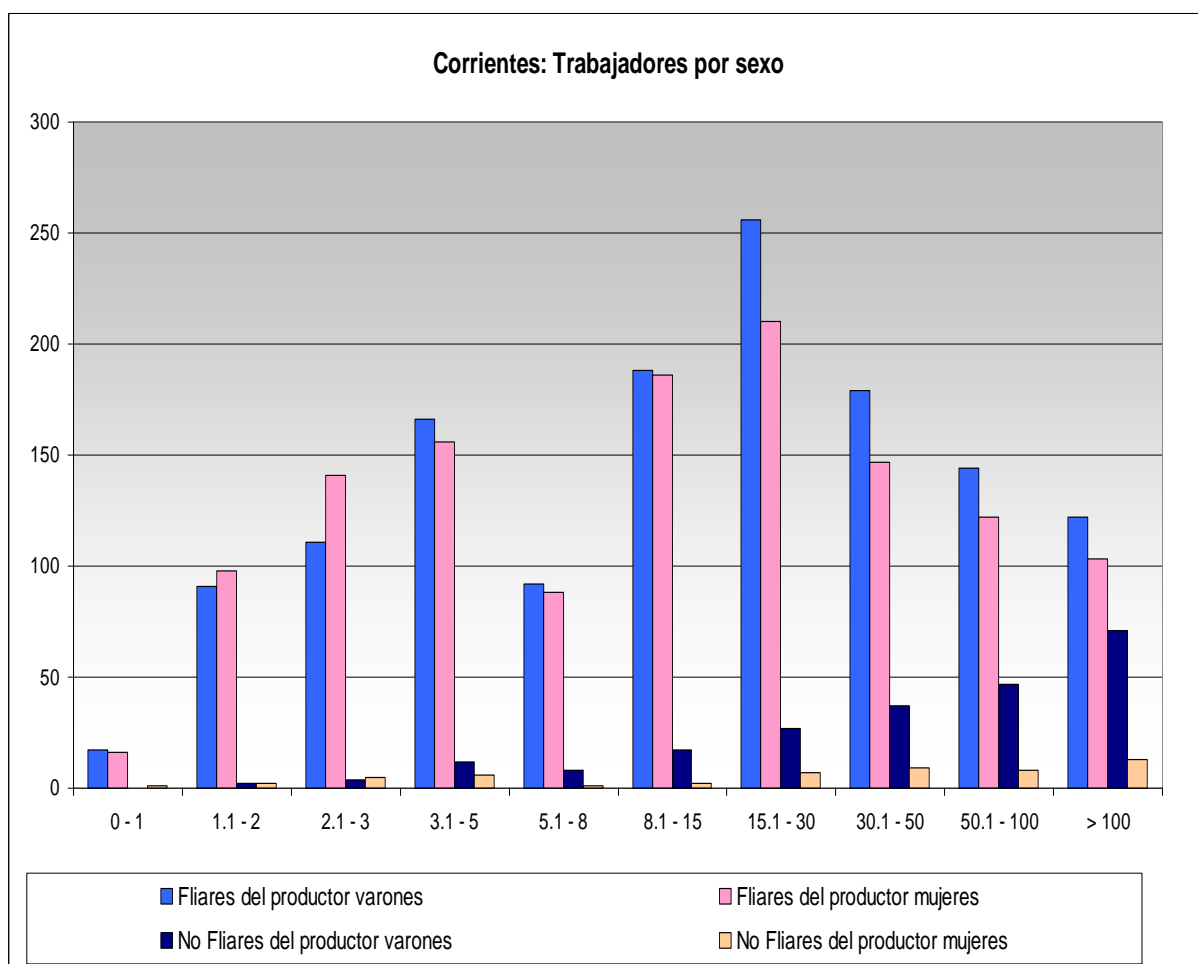


Corrientes: Cantidad de trabajadores por ha.



Trabajadores por sexo:

		Fliares del productor varones	Fliares del productor mujeres	No Fliares del productor varones	No Fliares del productor mujeres	Total trabajadores permanentes
Estrato	0 - 1	17	16	0	1	31
	1.1 - 2	91	98	2	2	152
	2.1 - 3	111	141	4	5	198
	3.1 - 5	166	156	12	6	222
	5.1 - 8	92	88	8	1	121
	8.1 - 15	188	186	17	2	265
	15.1 - 30	256	210	27	7	331
	30.1 - 50	179	147	37	9	247
	50.1 - 100	144	122	47	8	208
	> 100	122	103	71	13	186
Total		1.366	1.267	225	54	1.961



Construcciones, instalaciones y mejoras:

Dentro del universo de establecimientos censados, existen:

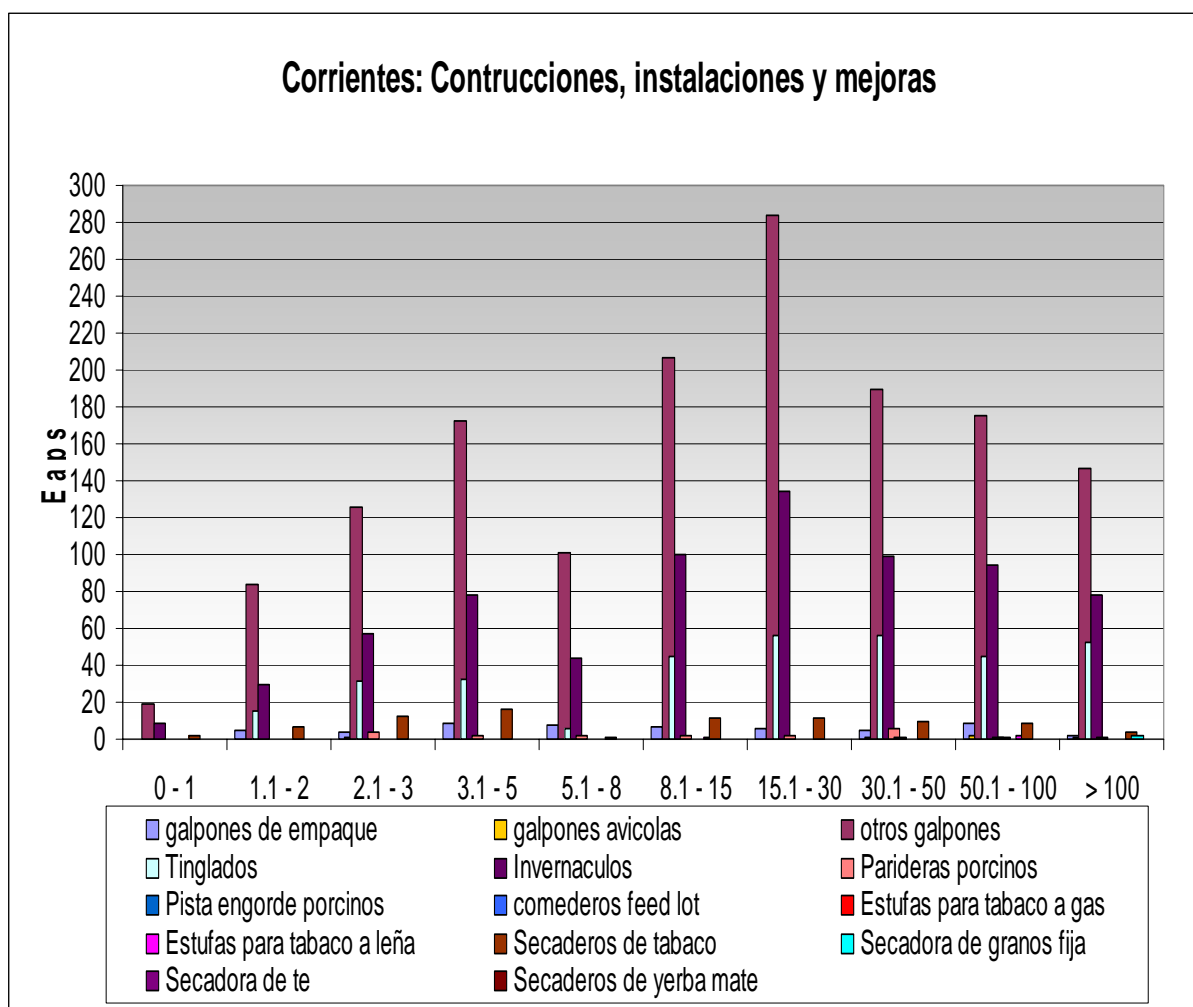
1.505 otros galpones, distribuidos en los estratos medios de productores.

723 Invernáculos, en establecimientos mayores a 15 has.

20 Parideras porcinos,

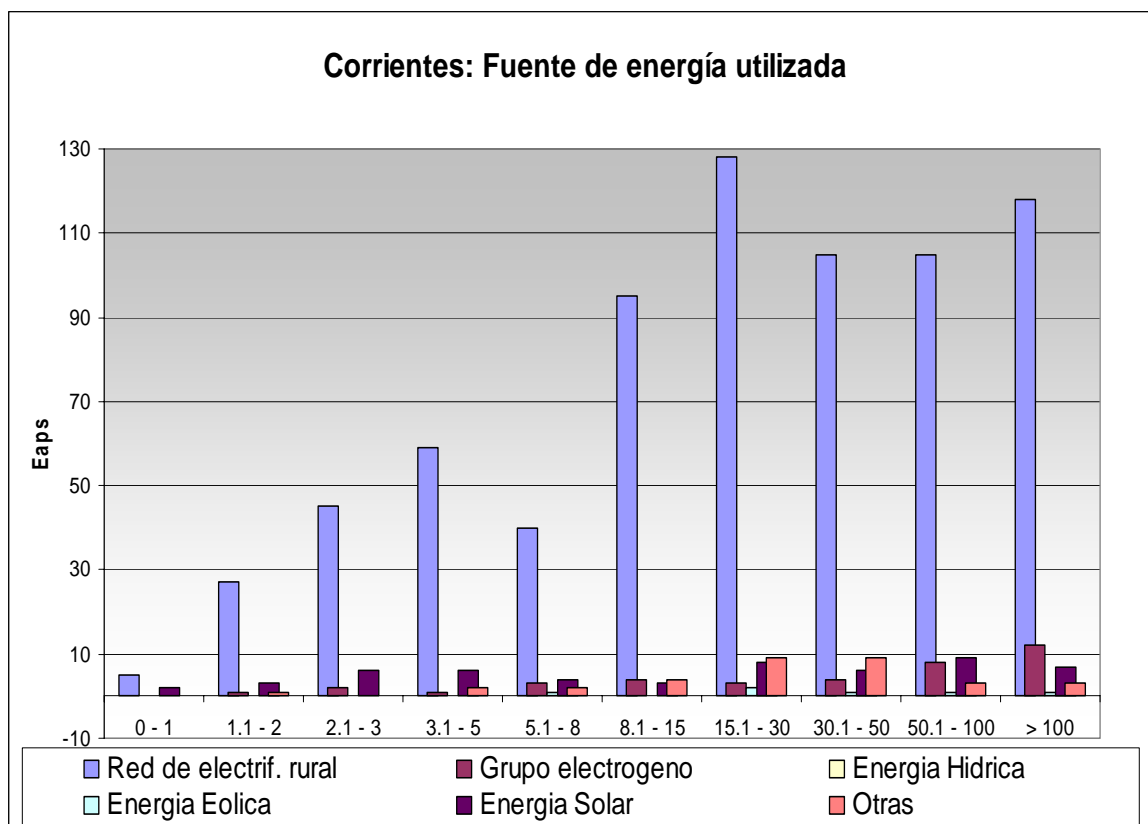
3 Estufas para tabaco a leña,

83 Secaderos de tabaco



Fuente de energía:

La red de electrificación rural es la principal fuente de energía, aunque hay un incipiente uso de otras fuentes de energía como la solar y la eólica.



Maquinaria, equipos y vehículos:

Plantel de maquinaria:

Los 2.233 establecimientos tabacaleros disponen de un plantel total de 249 tractores, de los cuales, el 51,81 % corresponde a tractores de 16 a 50 CV, el 33,73 % corresponde a tractores de 51 a 70 CV, 7,63 % a tractores de 76 a 100 CV, el 2,41 % a tractores de 101 a 140 CV, el 2,01 % a tractores de 141 a 200 CV y el 1,20 % a tractores de más de 200 CV.

- ✓ El 92,07 % de los productores poseen implementos de labranza (arados, rastras, rolos y subsoladores),
- ✓ Existen en total 68 sembradoras distribuida entre 60 productores,
- ✓ Hay 4 cosechadoras de granos para 4 productores,
- ✓ El 27,32 % de los productores poseen maquinarias y equipos diversos (escardillos / aporcadores, vibrocultivadores, desmalezadoras, fertilizadoras, pulverizadoras y fumigadoras, clasificadoras de semillas, secadoras, etc.),
- ✓ En 274 establecimientos existen 1.507 vehículos,
- ✓ El 13,97 % de los productores utilizan la tracción a sangre para realizar sus tareas agrícolas.

Vehículos y acoplados:

De los establecimientos censados, los productores en su totalidad cuentan con:

620 Pick-ups y utilitarios.

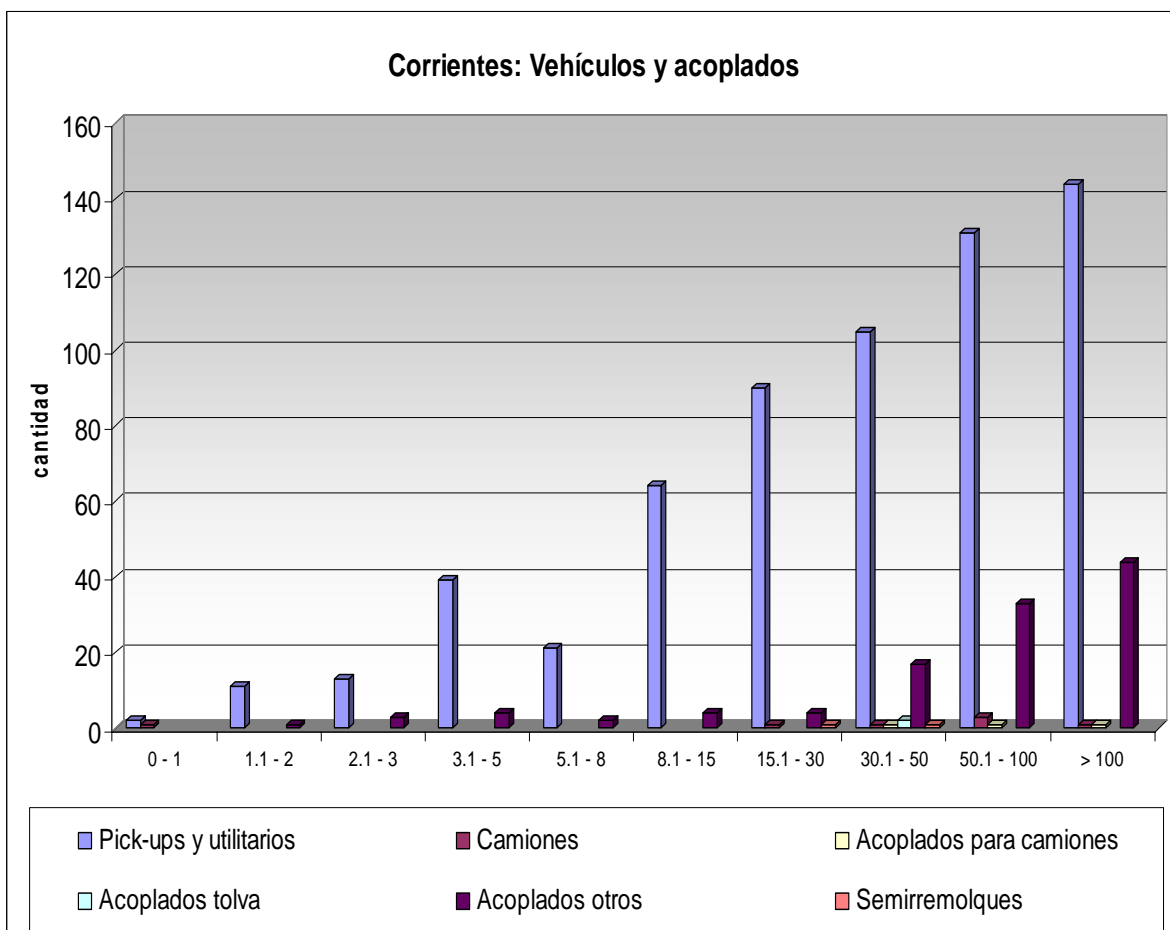
7 Camiones

3 Acoplados para camiones

2 Acoplados tolva

112 Acoplados otros

2 Semirremolques



La mayor parte de los mismos se concentra en los estratos superiores a 8 hectáreas.

Prácticas culturales:

Fertilización:

Del total de la superficie involucrada 90.241,1 hectáreas dedicadas a tabaco y otros cultivos, se fertilizan 1.818 hectáreas, o sea el 2,01 % del total cultivado.

El uso de agroquímicos en los cultivos se da en el 71,16 % de los productores entrevistados.

Sistemas de labranza:

Con respecto al sistema de labranza, el 47,38 % de los productores utilizan labranza del tipo convencional con arados de reja y vertedera. Sobre todo en los estratos de productores de menor superficie.

Dentro de este sistema de labranza el 0,40 % de los productores realizan sus labores con arados de disco. El 0,22 % utilizan labranza vertical.

Entre los productores que utilizan esquemas más conservacionistas el 2,87 % labranza cero.

Otras prácticas:

Con respecto a estudios de diagnóstico, el 0,67 % de los productores realiza análisis de suelos, la mayor parte de ellos son productores de establecimientos con grandes superficies.

No se realizan análisis de semillas, ni fertirrigación.

Otras prácticas conservacionistas aplicadas por el 0,09 % de los productores son la realización de cultivos siguiendo curvas de nivel, el 0,58 % realiza bordos en curvas de nivel, el 0,04 % realiza cultivos en terrazas y el 0,13 % hace cultivos en tunel.

Control de plagas:

El 42,05 % de los productores realiza control biológico y el 22,03 % realiza manejo integrado de plagas, especialmente los establecimientos grandes.

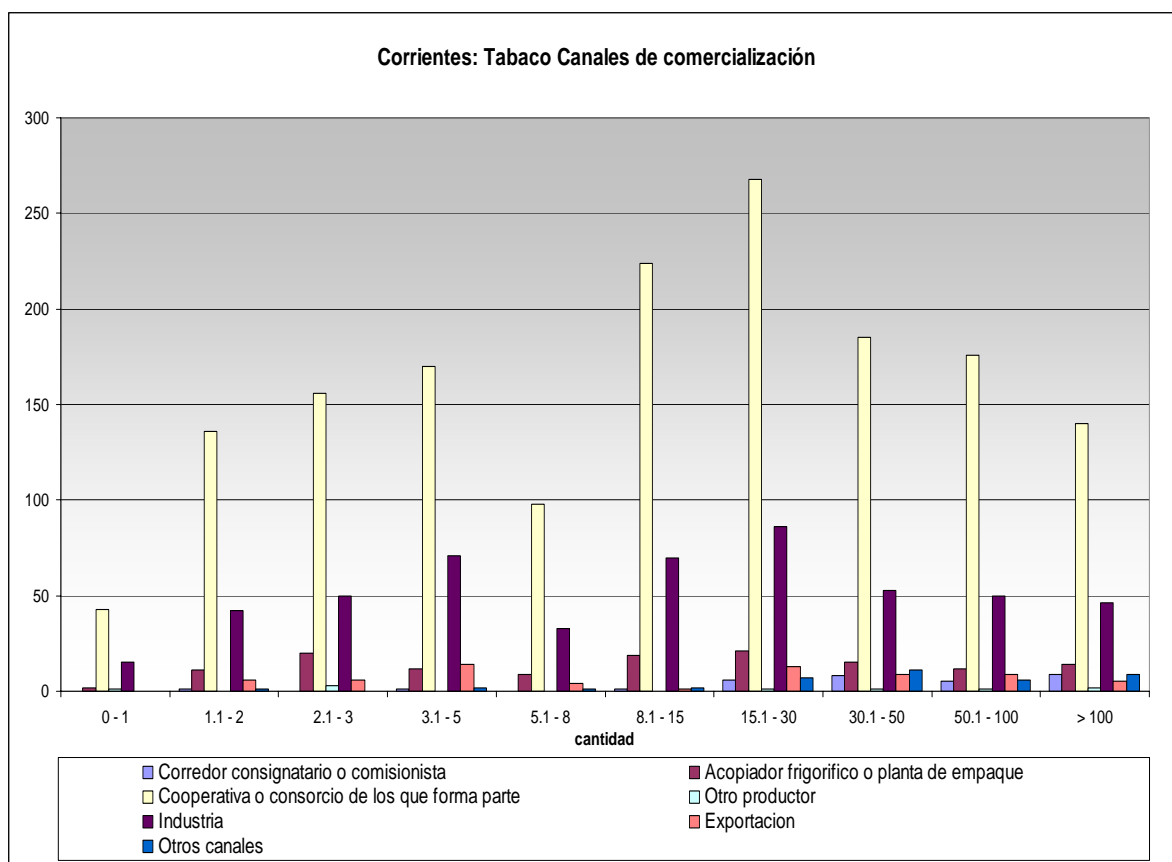
Con respecto a los cuidados que toma el productor para el y para el medio ambiente, en lo que respecta al manejo de plaguicidas, el 14,64 % toma medidas de protección cuando usa plaguicidas, y el 21,54 % realiza manejo de envases vacíos de plaguicidas.

El 6,63 % de los productores respeta los tiempos de carencia de agroquímicos.

Canales de comercialización:

Los canales de comercialización empleados en las explotaciones agropecuarias que cultivan tabaco son:

Canal de comercialización	% de utilización
Corredor consignatario o comisionista	1,39
Acopiador frigorifico o planta de empaque	6,05
Cooperativa o consorcio de los que forma parte	71,47
Otro productor	0,40
Industria	23,11
Exportación	3,00
Otros canales	1,75



Modalidad de gestión:

El asesoramiento técnico externo que toman los establecimientos en general esta compuesto por:

50 establecimientos reciben asesoramiento de profesionales independientes en agricultura y forestación.

29 establecimientos reciben asesoramiento de profesionales independientes en ganadería de carnes.

16 establecimientos reciben asesoramiento de profesionales independientes en otras producciones.

Con respecto a la asistencia recibida por organismos nacionales tenemos:

63 establecimientos reciben asesoramiento de Organismos Oficiales Nacionales en temas agrícolas y forestales.

2 establecimientos reciben asesoramiento de Organismos Oficiales Nacionales en temas de ganadería de carne.

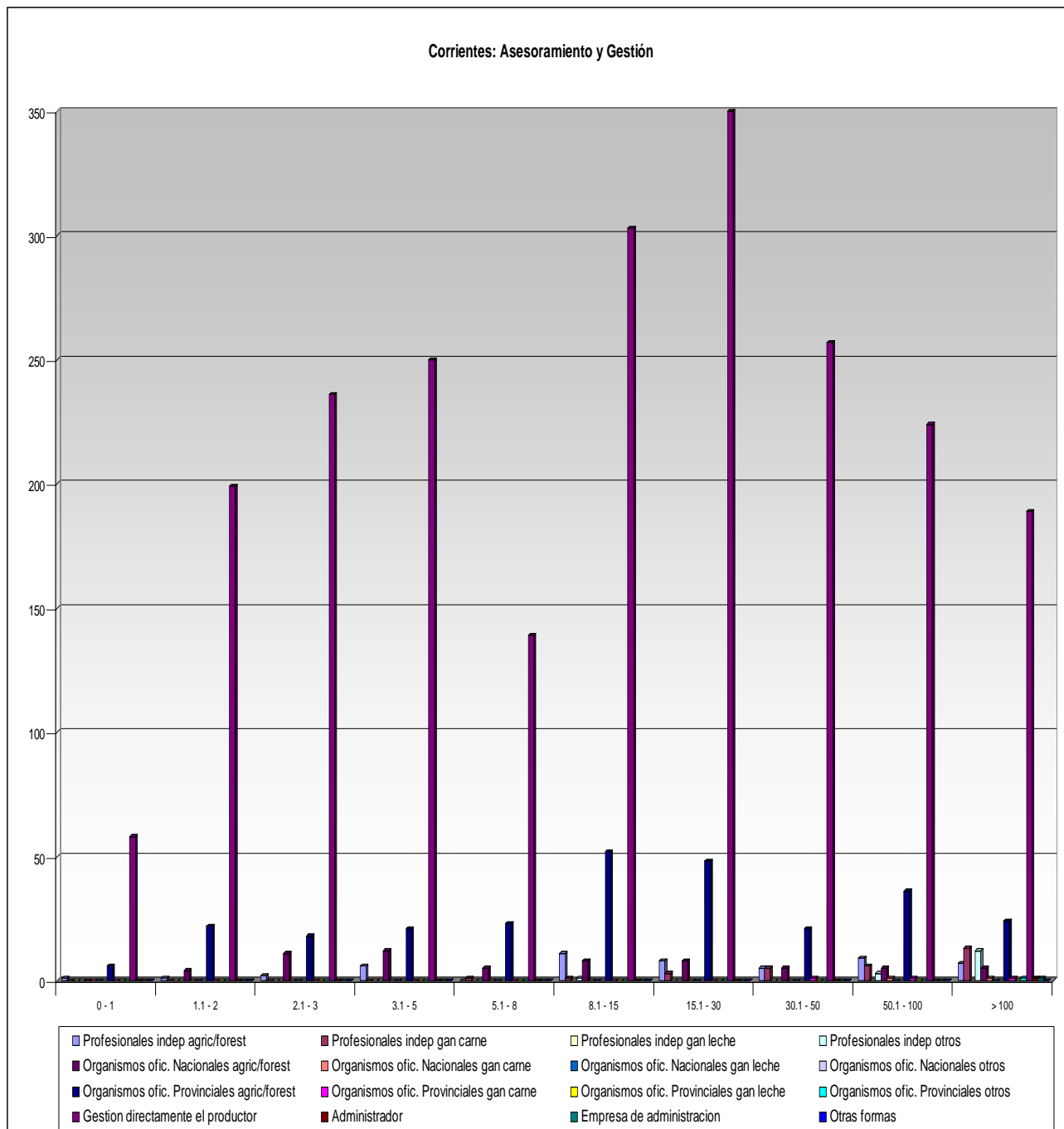
271 establecimientos reciben asesoramiento de Organismos Oficiales Provinciales en temas agrícolas y forestales.

3 establecimientos reciben asesoramiento de Organismos Oficiales Provinciales en temas de ganadería de carne.

1 establecimientos reciben asesoramiento de Organismos Oficiales Provinciales en otras producciones.

En cuanto a la modalidad de gestión cotidiana de la explotación, la misma es realizada por el productor.

En 2.232 establecimientos realiza la gestión directamente el productor, 1 establecimientos lo hacen mediante un administrador, 1 mediante la contratación de una empresa de administración.



Anexo: Cuadros total provincia:

Cuadro 1.1. **Corrientes.** Cantidad total de explotaciones agropecuarias (EAP), por tipo de delimitación, según departamento

Departamento	Cantidad de EAP		
	Total	Con límites definidos	Sin límites definidos
Total	15.244	14.673	571
Bella Vista	1.065	1.048	17
Berón de Astrada	46	46	-
Capital	210	208	2
Concepción	452	419	33
Curuzú Cuatiá	730	723	7
Empedrado	571	564	7
Esquina	876	823	53
General Alvear	110	107	3
General Paz	589	574	15
Goya	2.751	2.661	90
Itatí	178	178	-
Ituzaingó	577	482	95
Lavalle	1.267	1.260	7
Mburucuyá	329	319	10
Mercedes	700	691	9
Monte Caseros	879	879	-
Paso de los Libres	429	428	1
Saladas	397	348	49
San Cosme	275	266	9
San Luis del Palmar	743	620	123
San Martín	299	290	9
San Miguel	449	425	24
San Roque	506	498	8
Santo Tomé	510	510	-
Sauce	306	306	-

Nota: el período de referencia del CNA 2002 es el comprendido entre el 1º de julio de 2001 y el 30 de junio de 2002.

Fuente: INDEC, Censo Nacional Agropecuario 2002.

Cuadro 1.5. **Corrientes.** Cantidad de EAP con límites definidos, cantidad de parcelas y promedio de parcelas por EAP, según escala de extensión

Escala de extensión de las EAP (ha)	EAP con límites definidos	Parcelas	Promedio de parcelas por EAP
Total	14.673	22.868	1,6
Hasta 5	2.286	2.427	1,1
5,1 - 10	1.385	1.580	1,1
10,1 - 25	2.506	3.156	1,3
25,1 - 50	2.112	2.910	1,4
50,1 - 100	1.912	2.911	1,5
100,0 - 200	1.367	2.432	1,8
200,1 - 500	1.258	2.571	2,0
500,1 - 1.000	648	1.383	2,1
1.000,1 - 2.500	607	1.491	2,5
2.500,1 - 5.000	317	881	2,8
5.000,1 - 10.000	164	604	3,7
Más de 10.000	111	522	4,7

Nota: el período de referencia del CNA 2002 es el comprendido entre el 1º de julio de 2001 y el 30 de junio de 2002.

Fuente: INDEC, Censo Nacional Agropecuario 2002.

Cuadro 2.2. **Corrientes.** Cantidad y superficie de las EAP con límites definidos, por tipo jurídico del productor, según departamento

Departamento	Total	Tipo jurídico del productor				
		Persona física	Sociedad de hecho	Soc. Acc., SRL, SA, SCA (1)	Otros (2)	
Total	EAP	14.673	12.998	1.067	545	63
	ha	6.860.573,0	3.175.666,0	677.111,6	2.803.894,5	203.900,9
Bella Vista	EAP	1.048	1.003	26	17	2
	ha	123.507,9	73.913,9	3.213,7	46.019,8	360,5
Berón de Astrada	EAP	46	40	2	4	-
	ha	66.731,1	31.970,6	s	s	-
Capital	EAP	208	181	20	7	-
	ha	20.519,5	9.247,3	1.283,2	9.989,0	-
Concepción	EAP	419	361	23	34	1
	ha	394.374,4	104.727,8	21.771,0	265.824,8	2.050,8
Curuzú Cuatiá	EAP	723	538	116	68	1
	ha	849.853,1	320.081,8	104.764,8	421.788,5	3.218,0
Empedrado	EAP	564	536	8	18	2
	ha	123.148,2	69.373,8	2.165,5	50.219,9	1.389,0
Esquina	EAP	823	750	38	33	2
	ha	315.224,6	128.289,1	20.999,5	165.804,0	132,0
General Alvear	EAP	107	96	3	7	1
	ha	152.188,1	93.017,9	14.162,0	43.273,0	1.735,2
General Paz	EAP	574	500	65	8	1
	ha	264.902,2	223.455,1	26.094,1	14.257,0	1.096,0
Goya	EAP	2.661	2.482	129	42	8
	ha	421.557,5	223.508,3	41.127,0	153.072,0	3.850,2
Itatí	EAP	178	157	5	9	7
	ha	72.802,3	35.046,0	s	25.511,8	s
Ituzaingó	EAP	482	431	21	19	11
	ha	388.662,7	226.993,0	34.177,5	88.545,0	38.947,2
Lavalle	EAP	1.260	1.178	65	16	1
	ha	158.874,0	81.002,0	28.885,8	48.972,5	13,7
Mburucuyá	EAP	319	286	28	5	-
	ha	67.977,7	46.076,7	16.697,0	5.204,0	-
Mercedes	EAP	691	527	103	54	7
	ha	835.855,4	311.005,4	91.344,0	360.592,0	72.914,0
Monte Caseros	EAP	879	721	121	35	2
	ha	236.552,9	103.672,2	40.279,5	47.491,2	45.110,0
Paso de los Libres	EAP	428	374	10	40	4
	ha	438.026,3	198.818,4	22.338,9	211.615,2	5.253,8
Saladas	EAP	348	314	21	12	1
	ha	115.134,1	53.605,4	35.014,7	24.514,0	2.000,0
San Cosme	EAP	266	217	39	9	1
	ha	36.377,6	28.511,7	4.858,9	s	s
San Luis del Palmar	EAP	620	592	22	6	-
	ha	218.120,1	131.079,4	8.151,8	78.888,9	-
San Martín	EAP	290	250	18	22	-

Cuadro 4.6. **Corrientes.** Cereales para grano. EAP con límites definidos. Superficie implantada por especie, según departamento y período de ocupación

Departamento	Período de ocupación	Total	Arroz	Maíz pisingallo	Maíz	Sorgo granífero	Trigo	Otros
Total		Hectáreas						
	Total	67.463,3	57.190,1	100,0	8.763,9	776,6	338,0	294,7
	Primera ocupación	65.907,6	55.975,1	99,5	8.703,7	776,6	338,0	14,7
	Segunda ocupación	1.555,7	1.215,0	0,5	60,2	-	-	280,0
Bella Vista	Total	2.340,1	1.065,0	10,2	924,9	60,0	-	280,0
	Primera ocupación	2.060,1	1.065,0	10,2	924,9	60,0	-	-
	Segunda ocupación	280,0	-	-	-	-	-	280,0
Berón de Astrada	Total	2.721,0	2.720,0	-	-	-	-	1,0
	Primera ocupación	2.721,0	2.720,0	-	-	-	-	1,0
	Segunda ocupación	-	-	-	-	-	-	-
Capital	Total	53,3	-	2,8	46,5	-	-	4,0
	Primera ocupación	53,1	-	2,8	46,3	-	-	4,0
	Segunda ocupación	0,2	-	-	0,2	-	-	-
Concepción	Total	1.222,0	836,5	0,1	382,4	-	3,0	-
	Primera ocupación	1.222,0	836,5	0,1	382,4	-	3,0	-
	Segunda ocupación	-	-	-	-	-	-	-
Curuzú Cuatiá	Total	13.400,3	12.970,9	1,0	224,4	4,0	200,0	-
	Primera ocupación	13.169,8	12.740,9	0,5	224,4	4,0	200,0	-
	Segunda ocupación	230,5	230,0	0,5	-	-	-	-
Empedrado	Total	1.475,9	1.207,0	0,9	255,5	10,5	-	2,0
	Primera ocupación	1.472,9	1.207,0	0,9	252,5	10,5	-	2,0
	Segunda ocupación	3,0	-	-	3,0	-	-	-
Esquina	Total	878,8	-	2,5	776,3	40,0	60,0	-
	Primera ocupación	878,8	-	2,5	776,3	40,0	60,0	-
	Segunda ocupación	-	-	-	-	-	-	-
General Alvear	Total	910,0	910,0	-	-	-	-	-
	Primera ocupación	910,0	910,0	-	-	-	-	-
	Segunda ocupación	-	-	-	-	-	-	-
General Paz	Total	1.986,4	1.710,0	0,9	275,5	-	-	-
	Primera ocupación	1.986,4	1.710,0	0,9	275,5	-	-	-
	Segunda ocupación	-	-	-	-	-	-	-
Goya	Total	2.840,1	1.408,0	40,0	1.169,8	222,3	-	-
	Primera ocupación	2.837,0	1.408,0	40,0	1.166,7	222,3	-	-
	Segunda ocupación	3,1	-	-	3,1	-	-	-
Itatí	Total	23,7	-	0,1	23,6	-	-	-
	Primera ocupación	10,3	-	0,1	10,2	-	-	-
	Segunda ocupación	13,4	-	-	13,4	-	-	-
Ituzaingó	Total	1.062,0	905,0	0,3	151,0	-	-	5,7
	Primera ocupación	1.027,0	870,0	0,3	151,0	-	-	5,7
	Segunda ocupación	35,0	35,0	-	-	-	-	-
Lavalle	Total	2.957,1	2.043,0	5,5	908,1	0,5	-	-
	Primera ocupación	2.956,1	2.043,0	5,5	907,1	0,5	-	-
	Segunda ocupación	1,0	-	-	1,0	-	-	-
Mburucuyá	Total	159,8	-	-	159,8	-	-	-
	Primera ocupación	159,8	-	-	159,8	-	-	-
	Segunda ocupación	-	-	-	-	-	-	-
Mercedes	Total	11.719,5	11.408,0	-	236,5	-	75,0	-
	Primera ocupación	11.719,5	11.408,0	-	236,5	-	75,0	-
	Segunda ocupación	-	-	-	-	-	-	-
Monte Caseros	Total	3.582,4	3.530,0	-	52,4	-	-	-
	Primera ocupación	3.582,4	3.530,0	-	52,4	-	-	-
	Segunda ocupación	-	-	-	-	-	-	-
Paso de los Libres	Total	7.811,7	7.810,7	-	1,0	-	-	-
	Primera ocupación	7.811,7	7.810,7	-	1,0	-	-	-
	Segunda ocupación	-	-	-	-	-	-	-
Saladas	Total	1.537,0	370,0	-	1.017,0	150,0	-	-
	Primera ocupación	1.537,0	370,0	-	1.017,0	150,0	-	-
	Segunda ocupación	-	-	-	-	-	-	-
San Cosme	Total	92,4	-	0,1	87,3	5,0	-	-
	Primera ocupación	69,9	-	0,1	64,8	5,0	-	-
	Segunda ocupación	22,5	-	-	22,5	-	-	-
San Luis del Palmar	Total	166,7	-	9,2	155,2	0,3	-	2,0
	Primera ocupación	166,7	-	9,2	155,2	0,3	-	2,0
	Segunda ocupación	-	-	-	-	-	-	-
San Martín	Total	2.100,0	2.100,0	-	-	-	-	-
	Primera ocupación	2.100,0	2.100,0	-	-	-	-	-
	Segunda ocupación	-	-	-	-	-	-	-
San Miguel	Total	467,6	40,0	5,8	421,8	-	-	-
	Primera ocupación	467,6	40,0	5,8	421,8	-	-	-
	Segunda ocupación	-	-	-	-	-	-	-
San Roque	Total	1.240,3	170,0	7,6	1.062,7	-	-	-
	Primera ocupación	1.233,3	170,0	7,6	1.055,7	-	-	-
	Segunda ocupación	7,0	-	-	7,0	-	-	-
Santo Tomé	Total	4.480,2	4.086,0	1,0	333,2	60,0	-	-
	Primera ocupación	4.480,2	4.086,0	1,0	333,2	60,0	-	-
	Segunda ocupación	-	-	-	-	-	-	-
Sauce	Total	2.235,0	1.900,0	12,0	99,0	224,0	-	-
	Primera ocupación	1.275,0	950,0	12,0	89,0	224,0	-	-
	Segunda ocupación	960,0	950,0	-	10,0	-	-	-

Nota: el período de referencia del CNA 2002 es el comprendido entre el 1° de julio de 2001 y 30 de junio de 2002.

Fuente: INDEC, Censo Nacional Agropecuario 2002.

Cuadro 4.18. Corrientes. Hortalizas. EAP con límites definidos. Superficie implantada a campo y bajo cubierta por especie, según departamento

Departamento	Total	Acelga	Achicoria	Aji	Ajo	Albahaca	Apio	Batata	Berenjena	Berro	Brócoli	Calabaza	Cebolla de bulbo	Cebolla de verdeo	Chaucha	Choclo	Espinaca	Frutilla	
Total	A campo (ha)	11.068,1	61,7	13,0	0,7	6,6	10,3	7,5	1.270,2	69,0	0,6	0,8	48,2	59,7	49,5	64,9	754,4	7,3	63,4
	Bajo cubierta (m2)	9.889.191	23.777	605	16.890	1.050	26.727	308	300	45.908	-	60	-	50	4.060	122.441	37	308	50
Bella Vista	A campo (ha)	1.785,3	5,3	-	-	0,3	4,7	1,6	466,6	35,4	-	0,1	5,6	8,5	7,8	31,8	84,9	0,1	55,3
	Bajo cubierta (m2)	1.272.882	600	-	-	-	10.939	-	-	-	-	-	-	-	-	-	-	-	-
Berón de Astrada	A campo (ha)	13,2	-	-	-	-	-	-	0,8	-	-	-	-	-	-	-	4,3	-	-
	Bajo cubierta (m2)	-	-	-	-	-	-	-	-	-	-	-	-	-	-	-	-	-	-
Capital	A campo (ha)	139,9	5,7	1,5	0,2	0,3	0,9	0,2	12,4	0,2	-	0,1	1,9	0,5	3,1	1,1	9,4	0,6	1,0
	Bajo cubierta (m2)	43.785	2.650	-	480	-	50	-	300	-	-	-	-	50	1.600	-	-	-	-
Concepcion	A campo (ha)	381,5	1,3	-	-	-	0,1	-	51,0	1,0	-	0,1	0,5	1,1	0,2	34,7	0,1	-	-
	Bajo cubierta (m2)	129.600	-	-	1.200	-	1.600	-	-	2.000	-	-	-	-	1.600	-	-	-	-
Curuzú Cuatiá	A campo (ha)	44,0	1,0	-	-	0,2	-	-	12,7	-	-	-	5,4	2,0	0,4	0,4	7,9	0,2	-
	Bajo cubierta (m2)	600	-	-	-	-	-	-	-	-	-	-	-	-	-	-	-	-	-
Empedrado	A campo (ha)	194,5	2,6	-	-	2,6	-	0,1	37,9	6,0	-	-	2,0	2,1	0,6	0,3	15,1	0,6	-
	Bajo cubierta (m2)	84.231	5.007	-	-	-	800	-	-	-	-	-	-	-	800	-	-	-	-
Esquina	A campo (ha)	716,3	2,6	0,5	-	0,5	0,2	1,0	65,3	-	0,3	0,2	2,2	6,0	2,9	1,6	38,2	0,6	-
	Bajo cubierta (m2)	63.480	70	-	-	-	720	-	-	-	-	-	-	10	-	-	-	-	50
General Alvear	A campo (ha)	-	-	-	-	-	-	-	-	-	-	-	-	-	-	-	-	-	-
	Bajo cubierta (m2)	-	-	-	-	-	-	-	-	-	-	-	-	-	-	-	-	-	-
General Paz	A campo (ha)	299,4	0,4	-	-	0,1	0,1	-	34,5	0,2	-	-	0,9	0,1	0,1	0,2	41,7	0,1	0,1
	Bajo cubierta (m2)	83.420	-	-	-	-	-	-	700	-	-	-	-	-	400	-	-	-	-
Goya	A campo (ha)	414,1	7,3	1,0	-	-	0,2	0,3	83,8	0,7	0,1	-	3,4	8,7	1,5	2,7	26,4	1,3	-
	Bajo cubierta (m2)	1.334.018	912	437	775	-	387	-	-	-	-	-	-	237	14.145	37	-	-	-
Itaí	A campo (ha)	69,0	0,5	0,1	0,1	-	0,2	0,1	11,1	0,3	-	0,1	1,8	-	0,3	0,1	22,5	0,1	0,2
	Bajo cubierta (m2)	5.015	-	-	-	-	-	-	-	-	-	-	-	-	-	-	-	-	-
Ituzaingó	A campo (ha)	100,3	1,5	0,4	-	-	-	0,2	11,5	-	-	0,3	0,7	0,2	1,8	0,3	6,9	0,1	0,1
	Bajo cubierta (m2)	5.990	1.250	-	-	-	-	-	-	-	-	-	-	1.280	-	-	-	-	-
Lavalle	A campo (ha)	3.136,6	1,9	0,2	0,1	-	0,6	1,0	83,4	21,4	-	-	0,4	2,7	2,8	16,3	15,6	-	1,3
	Bajo cubierta (m2)	5.935.066	3.605	-	6.315	1.050	10.211	-	-	21.180	-	-	-	875	84.138	-	-	-	-
Mburucuyá	A campo (ha)	438,2	0,1	-	-	-	-	1,0	49,6	1,6	-	-	-	0,4	0,1	1,8	147,7	-	0,1
	Bajo cubierta (m2)	187.430	-	-	8.120	-	-	-	-	9.450	-	-	-	-	15.200	-	-	-	-
Mercedes	A campo (ha)	84,4	0,4	0,1	-	0,3	-	0,5	9,0	-	-	-	1,1	3,8	0,5	-	14,1	0,1	-
	Bajo cubierta (m2)	3.800	50	-	-	-	-	-	-	-	-	-	-	-	-	-	-	-	-
Monte Caseros	A campo (ha)	186,9	2,6	0,3	-	-	-	-	19,5	-	-	-	5,7	11,7	1,1	0,5	16,2	-	1,1
	Bajo cubierta (m2)	180.472	2.792	-	-	-	-	-	-	-	-	-	-	100	-	-	-	-	-
Paso de los Libres	A campo (ha)	90,8	3,6	1,3	-	0,3	0,5	0,3	11,2	0,5	0,2	-	2,3	0,4	3,7	1,2	5,9	0,7	0,3
	Bajo cubierta (m2)	45.736	5.026	168	-	-	20	308	-	228	-	60	-	-	308	458	-	308	-
Saladas	A campo (ha)	531,3	0,1	-	-	-	-	-	76,7	1,5	-	-	2,5	3,7	-	3,9	17,1	-	0,4
	Bajo cubierta (m2)	27.784	305	-	-	-	-	-	-	-	-	-	-	-	350	-	-	-	-
San Cosme	A campo (ha)	219,6	2,3	0,2	-	-	0,4	0,9	28,9	0,1	-	-	2,0	0,6	1,2	0,5	47,3	0,1	2,7
	Bajo cubierta (m2)	87.775	-	-	-	-	-	-	-	2.000	-	-	-	-	-	-	-	-	-
San Luis del Palmar	A campo (ha)	107,2	1,7	0,1	-	0,5	-	-	24,4	-	-	-	3,6	0,8	0,4	0,5	31,6	-	-
	Bajo cubierta (m2)	1.000	-	-	-	-	-	-	-	-	-	-	-	-	-	-	-	-	-
San Martín	A campo (ha)	13,0	-	-	-	-	-	-	3,0	-	-	-	-	0,5	-	-	1,0	-	0,5
	Bajo cubierta (m2)	2.996	560	-	-	-	-	-	-	-	-	-	-	-	-	-	-	-	-
San Miguel	A campo (ha)	824,0	16,5	7,3	0,3	1,5	2,3	0,3	82,8	-	-	-	6,5	5,1	15,9	0,9	27,5	2,0	0,2
	Bajo cubierta (m2)	40.621	-	-	-	-	-	-	-	1.600	-	-	-	-	-	-	-	-	-
San Roque	A campo (ha)	995,8	0,3	-	-	-	-	-	89,6	0,1	-	-	-	0,7	0,3	-	0,3	-	-
	Bajo cubierta (m2)	338.980	-	-	-	-	2.000	-	-	8.750	-	-	-	1.000	3.750	-	-	-	-
Santo Tomé	A campo (ha)	277,3	4,0	-	-	-	0,1	-	3,5	-	-	-	0,1	0,2	3,9	0,6	138,1	0,6	0,1
	Bajo cubierta (m2)	14.510	950	-	-	-	-	-	-	-	-	-	50	200	-	-	-	-	-
Sauce	A campo (ha)	6,5	-	-	-	-	-	-	1,0	-	-	-	-	0,5	-	-	-	-	-
	Bajo cubierta (m2)	-	-	-	-	-	-	-	-	-	-	-	-	-	-	-	-	-	-

Nota: el periodo de referencia del CNA 2002 es el comprendido entre el 1° de julio de 2001 y 30 de junio de 2002.

Fuente: INDEC, Censo Nacional Agropecuario 2002.

Cuadro 4.18. Corrientes. Hortalizas. Cuadro 4.18. Corrientes. Hortalizas. EAP con límites definidos. Superficie implantada a campo y bajo cubierta por especie, según departamento

Departamento		Lechuga	Mandioca	Melón	Papa	Pepino	Perejil	Pimiento fresco	Remolacha	Repollo	Sandía	Tomate	Zanahoria	Zapallito	Zapallo anco (coreanito)	Otros zapallos	Otras hortalizas	Sin discriminar
Total	A campo (ha)	85,3	1.642,5	111,0	21,3	4,7	36,4	19,5	9,0	29,0	2.367,8	260,1	35,4	857,1	174,5	307,5	2.609,1	10,1
	Bajo cubierta (m2)	30.273	10.500	71.327	-	179.460	22.892	2.876.475	4.547	1.107	41.401	6.319.952	39.580	20.710	1.199	300	26.897	-
Bella Vista	A campo (ha)	10,0	314,1	6,5	1,2	1,2	1,0	10,5	0,2	1,6	252,2	196,2	4,6	194,0	3,2	74,1	1,9	4,8
	Bajo cubierta (m2)	2.020	-	300	-	200	12.220	673.889	-	-	-	572.714	-	-	-	-	-	-
Berón de Astrada	A campo (ha)	0,3	7,4	-	-	-	-	-	-	-	-	-	-	-	-	0,3	0,1	-
	Bajo cubierta (m2)	-	-	-	-	-	-	-	-	-	-	-	-	-	-	-	-	-
Capital	A campo (ha)	8,2	15,8	2,5	-	-	3,1	1,1	0,7	1,4	6,2	3,2	1,3	8,4	1,5	5,2	40,5	1,7
	Bajo cubierta (m2)	6.100	-	-	-	300	90	2.090	-	50	-	26.025	-	-	-	-	4.000	-
Concepción	A campo (ha)	3,2	109,6	0,7	-	-	1,2	0,5	0,1	2,8	102,2	4,1	2,1	36,7	3,5	0,8	23,9	-
	Bajo cubierta (m2)	-	-	-	-	9.400	-	29.225	-	-	-	80.725	-	-	-	-	-	3.850
Curuzú Cuatiá	A campo (ha)	0,8	0,8	0,3	4,0	-	0,3	0,1	0,1	-	2,0	0,1	0,2	2,6	2,3	0,2	-	-
	Bajo cubierta (m2)	-	-	-	-	-	-	-	-	-	-	600	-	-	-	-	-	-
Empedrado	A campo (ha)	4,3	56,5	2,7	-	-	1,7	0,9	0,6	1,1	3,6	11,5	0,6	33,2	1,1	3,7	3,1	-
	Bajo cubierta (m2)	5.055	-	-	-	-	960	600	-	-	-	71.009	-	-	-	-	-	-
Esquina	A campo (ha)	4,6	29,9	13,8	-	-	1,6	0,6	0,5	0,7	417,9	1,2	2,1	36,4	69,4	15,5	-	-
	Bajo cubierta (m2)	50	-	3.000	-	1.000	-	47.140	-	30	-	11.390	20	-	-	-	-	-
General Alvear	A campo (ha)	-	-	-	-	-	-	-	-	-	-	-	-	-	-	-	-	-
	Bajo cubierta (m2)	-	-	-	-	-	-	-	-	-	-	-	-	-	-	-	-	-
General Paz	A campo (ha)	0,2	127,7	3,1	0,5	-	0,1	-	0,1	0,1	52,0	1,3	0,1	10,1	3,3	20,9	0,4	-
	Bajo cubierta (m2)	350	-	-	-	11.150	-	9.385	-	-	-	60.235	1.200	-	-	-	-	-
Goya	A campo (ha)	9,1	88,1	5,1	2,4	0,1	0,5	0,7	0,2	1,2	56,0	13,8	1,8	53,6	9,1	14,5	20,1	0,4
	Bajo cubierta (m2)	562	-	5.912	-	12.345	2.012	107.449	37	37	11.600	1.153.773	9.800	6.980	144	-	6.437	-
Itatí	A campo (ha)	0,5	15,0	2,2	-	-	0,3	-	0,1	0,6	6,5	0,1	0,2	0,6	0,4	3,4	1,6	-
	Bajo cubierta (m2)	600	-	-	-	-	755	-	-	-	-	3.660	-	-	-	-	-	-
Ituzaingo	A campo (ha)	4,1	38,3	5,1	-	0,3	1,4	-	0,2	1,0	11,0	0,4	2,3	1,3	0,3	9,3	1,3	-
	Bajo cubierta (m2)	1.666	-	-	-	-	30	96	-	-	-	1.668	-	-	-	-	-	-
Lavalle	A campo (ha)	5,2	80,2	3,9	0,9	0,7	1,3	0,3	0,5	0,2	41,7	9,2	1,0	308,0	17,6	12,8	2.505,3	0,1
	Bajo cubierta (m2)	2.275	-	18.775	-	114.855	7.240	1.600.261	4.320	-	13.655	3.994.812	26.550	11.524	875	-	12.550	-
Mburucuyá	A campo (ha)	1,5	122,1	3,7	0,2	-	-	-	-	-	57,6	5,1	-	40,9	1,0	3,7	-	-
	Bajo cubierta (m2)	1.400	-	1.050	-	8.160	-	83.430	-	-	-	58.870	1.750	-	-	-	-	-
Mercedes	A campo (ha)	0,6	5,9	3,9	0,3	-	0,2	-	0,7	0,2	19,7	0,1	0,9	5,4	9,0	7,0	0,6	-
	Bajo cubierta (m2)	50	-	1.800	-	-	-	-	-	-	-	1.900	-	-	-	-	-	-
Monte Caseros	A campo (ha)	1,9	0,3	12,0	10,8	-	0,9	-	0,3	0,5	79,2	0,1	2,0	7,8	8,6	3,8	-	-
	Bajo cubierta (m2)	3.470	-	14.350	-	800	100	138.550	-	-	-	19.610	-	700	-	-	-	-
Paso de los Libres	A campo (ha)	4,6	8,5	6,3	0,9	0,2	3,2	0,2	1,4	1,5	12,4	0,8	2,6	6,6	4,3	4,5	0,4	-
	Bajo cubierta (m2)	4.010	10.500	790	-	50	140	10.308	40	990	1.146	9.072	60	1.506	180	-	60	-
Saladas	A campo (ha)	0,1	117,4	2,6	-	-	0,1	1,7	0,1	2,2	235,8	1,6	-	27,7	1,1	33,8	1,2	-
	Bajo cubierta (m2)	305	-	-	-	-	-	21.730	-	-	-	5.094	-	-	-	-	-	-
San Cosme	A campo (ha)	3,1	61,3	2,7	-	1,1	2,5	0,5	0,2	2,5	20,4	2,2	1,3	26,5	3,5	2,9	1,7	-
	Bajo cubierta (m2)	-	-	-	-	-	-	66.295	-	-	-	19.480	-	-	-	-	-	-
San Luis del Palmar	A campo (ha)	2,0	27,8	0,4	-	-	0,2	-	-	0,7	0,5	0,4	0,3	3,0	0,4	2,9	5,0	-
	Bajo cubierta (m2)	-	-	-	-	-	-	-	-	-	-	1.000	-	-	-	-	-	-
San Martín	A campo (ha)	-	2,5	1,0	-	-	-	-	-	-	1,5	-	-	1,0	2,0	-	-	-
	Bajo cubierta (m2)	-	-	350	-	-	-	700	-	-	-	1.386	-	-	-	-	-	-
San Miguel	A campo (ha)	15,7	162,3	19,4	0,1	0,6	15,0	1,9	2,6	8,8	317,9	5,1	11,2	18,2	11,9	60,0	1,1	3,1
	Bajo cubierta (m2)	-	-	-	-	1.200	-	5.097	-	-	-	32.724	-	-	-	-	-	-
San Roque	A campo (ha)	1,2	183,2	6,5	-	-	-	0,1	-	0,1	661,0	3,2	-	25,2	9,2	14,8	-	-
	Bajo cubierta (m2)	-	-	25.000	-	20.000	-	74.475	-	-	15.000	189.005	-	-	-	-	-	-
Santo Tomé	A campo (ha)	4,1	67,8	5,6	-	0,5	1,8	0,4	0,4	1,8	10,5	0,4	0,8	8,9	8,8	13,4	0,9	-
	Bajo cubierta (m2)	2.360	-	-	-	-	100	5.000	150	-	-	5.200	200	-	-	300	-	-
Sauce	A campo (ha)	-	-	1,0	-	-	-	-	-	-	-	-	-	1,0	3,0	-	-	-
	Bajo cubierta (m2)	-	-	-	-	-	-	-	-	-	-	-	-	-	-	-	-	-

Nota: el periodo de referencia del CNA 2002 es el comprendido entre el 1° de julio de 2001 y 30 de junio de 2002.

Fuente: INDEC, Censo Nacional Agropecuario 2002.